

prettyBit SOFTWARE

PrettyLib kirjastojärjestelmä v4

PrettyLib-kirjastojärjestelmä v4.70(400) [Tekniikan toimipiste | Tuula]

Tiedonhaku Luetteloitointi Lainsuus Myynti Hagkinta Kustannusseuranta Kaukovalvella Ylläpito Ohje

Tiedonhaku Luetteloitointipohja 81/87

Tiedosto Kopioiteloitointi Muokkaa Niteet Asetukset Näkymä Ohje

Kirja

Luetteloitointi Niteet (1) Osakohdet Dokumentit Tekstit Tiedostot

ISBN: 9789614579544 pbk : alk. paper: 9814579548 Julkaisun kieli: eng

Muut koodit:

Pöytäkirjakoode:

Luokitus:

UDK-luokitus:

YKL-luokitus:

Pääasana: LILJERUHM

Pääkirjain tekijä: Liljeruhm, Josefine

Lisäkirjain tekijä: Gullberg, Erik; Forster, Anthony C.

Yhteisötekijä:

Kongressin nimi:

Yhtenäistetty nimi:

Aineiston ysisemäre:

Päänime: Synthetic biology

Alanime: a lab manual

Rinnakkaisnime:

Teijät: Josefine Liljeruhm, Erik Gullberg, Anthony C. Forster, Uppsala University, Sweden

Osan numero:

Osan nime:

Alkuteos: Kieli:

Painos:

Kustantajan kotipaikka: Kustantaja:

Julkaisu-aika:

Painopäivä: Kirjapaino:

Painovuosi:

Eritysemäre:

Laajuus: XXI, 182 pages Kuvitus: illustrations (Koko: 22 cm Litteet:

Talennettu: 11.3.2015 10:13:00
Tuula

Päivitetty: 11.3.2015 10:18:00
Tuula

Niteet: 1
Linkkejä: 0
Osakohdet: 0
Tivistelmä: 0
Tiedostot: 0
Nimeke kt: 30145

Löyfyneet

- Nimeke
- Mathematic
- Mathematiz
- Mobile Netw
- Multiple Tim
- Musikkia me
- Musikkia me
- Natural Use
- Nature of C
- Numerical M
- Numerical P
- Patterns of
- Principles o
- Problems an
- Process-Av
- Programmin
- Protein Hom
- Psykoterapi
- Recommen
- Set Operat
- Shape Rec
- Smart Infor
- Software O
- Spectrum S
- Språk, tolkn
- Statistics of
- Stochastic
- Synthetic b
- Technology
- Topics in Al
- UML @ Cla
- Using Micro
- Vuoksen he
- The Whole

Yhteenveto

PrettyLib on Suomen eniten myyty kirjastojärjestelmä. Ohjelmistoa on toimitettu satoihin kirjastoihin. Asiakkaina on lähinnä oppilaitos-, koulu-, virasto-, laitos-, yritys- ja yhteisökirjastoja.

Ks. PrettyLib-asiakasreferenssit.
(<http://www.prettybit.fi/prettylib4/>).



PrettyLib on täysin kotimainen tuote. Ohjelmiston tuotekehitys on jatkunut jo vuodesta 1986 alkaen; koko ajan tiiviissä yhteistyössä käyttäjien kanssa.

Aineiston tallentaminen

PrettyLib-kirjastojärjestelmällä voit ylläpitää tietoa useista erityyppisistä aineistoista: kirjat, lehdet, artikkelit, äänitteet, videot, diasarjat, elektroniset aineistot, direktiivit, raportit, standardit, patentit, opinnäytetyöt, piirtoheitinkalvot yms. Käytettävissäsi on yli 30 aineistotyyppiä.

Aineiston tallennuksessa on vaihtuvamittaiset kentät, selkeät tallennuspohjat sekä automaattinen sisällön oikeellisuustarkistus. Ohjelma mahdollistaa vaivattoman ns. kopioluetteloinnin internetissä olevista luettelointitietokannoista (s. 4).

Samaan tietokantaan voidaan tallentaa myös eri toimipisteissä olevaa materiaalia (s. 3).

Monipuoliset tulosteet ja raportit

Tulosteiden tietosisältö, aakkostus, liitteet, muotoilu, otsikot jne. ovat kaikki valittavissasi (s. 5). Tulostusten ulkoasu muistuttaa tekstikäsittelyohjelmalla tuotettuja dokumentteja eli ulkoasu on kaukana perinteisten tietojärjestelmien "raporteista". Tulosteet ovat esikatseltavissa näytöllä ennen kirjoittimelle tulostamista. Tulosteet ovat tallennettavissa helposti jaettaviksi PDF-tiedostoiksi. Tulosteet voidaan tallentaa myös mm. rtf- tai html-tiedostoiksi, jolloin tuloste on jatkojalostettavissa

muissa ohjelmissa. Voit myös lähettää minkä tahansa tulosteen sähköpostina suoraan ohjelmistosta.

Helppokäyttöiset lainaustoiminnot

Ohjelmisto sisältää monipuoliset lainauksenvalvontatoiminnot (s. 6). Ohjelmassa on mahdollisuus myös mm. itsepalvelulainaukseen sekä lainausautomaattien, hävikinjärjestelmien, automatisoidun yliaikamaksujen hallinnan, tekstiviestilähetysten, sähköpostilähetysten ja kuittitulostimien käyttämiseen.

PrettyLibin avulla hallitset myös materiaalin hankinnan (s. 9), kustannus seurannan (s. 10) sekä kaukopalvelun.

Käyttäjien kieli

Käyttöliittymän kieleksi voit valita käytön aikana suomen, ruotsin tai englannin.

WWW-liittymä

Ohjelmistoon on liitettävissä myös internet-palvelut tarjoava internet-palvelinohjelmisto (s. 11). Tällöin mm. tiedonhau, tulostukset, lainojen uusinta sekä varaukset onnistuvat www-selainta käyttäen.

WWW-liittymä on monipuolisesti muokattavissa organisaatiokohtaisiin tarpeisiin.

Aineiston siirto

Jotta aikaisempaan järjestelmään tallentamasi aineisto ei menisi hukkaan, ovat aiemmat tiedot luonnollisesti siirrettävissä PrettyLibiin (s. 12).

Laitteistovaatimukset

PrettyLib on 32-bittinen Windows-ohjelmisto ja toimii normaalissa, nykyaikaisessa Windows-pohjaisessa mikrossa, eikä työaseman tai palvelimen osalta ole mitään erikoisia laitteistovaatimuksia (s. 11).

Yleistä

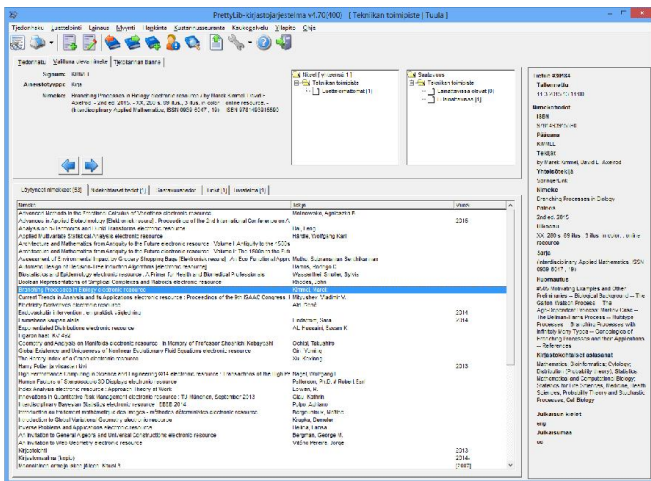
PrettyLib-kirjastojärjestelmä on toteutettu Windows-ympäristöön ja se on täysin kotimainen. Kirjasto- ja tietopalveluohjelmistot ovat PrettyBit Software Oy:n päätuotteita, joten ohjelmiston tuotekehitys on taattua myös jatkossa.

Käyttäjää voivat olla esimerkiksi virastot, laitokset, yritykset, oppilaitokset, koulut sekä erilaiset muut yhteisöt ja erikoiskirjastot. Ks. PrettyLib-asiakasreferenssit:

<http://www.prettybit.fi/frmRef.aspx?app=9>

Ohjelmiston suunnittelussa ja toteutuksessa on otettu irti kaikki Windows-ympäristön mahdollisuudet; standardien mukainen käyttöliittymä on selkeä, tehokas, joustava ja helppokäyttöinen. PrettyBit Software Oy on aina ollut tunnettu helppokäyttöisten ja käyttäjäläheisten ohjelmistojen valmistajana.

Päänäyttöltä käsin pystyt suorittamaan lähes kaikki tiedonhauet, näet nimekkeiden ja sen niteiden tiedot, kaikki saatavuustiedot jne. Päänäyttö on rakennettu mahdollisimman monipuoliseksi ja informatiiviseksi.



Kuva 1. Päänäyttö

Käyttöliittymän kielenä voi olla suomi, ruotsi tai englanti. Kieli on valittavissa käyttäjäkohtaisesti ja sitä voidaan vaihtaa ohjelmaa välillä sulkematta.

Toimintojen ja ominaisuuksien suunnittelussa on hyödynnetty vuosien kokemus kirjasto- ja tietopalveluohjelmiston kehityksessä. Kun ohjelmistoa on käytössä sadoissa kirjastoissa, niin tämä on antanut yrityksellemme merkittävästi kokemusta hyvin erilaisten kirjastojen toiminnasta.

Yhteisen tietokannan käyttö useissa eri toimipisteissä

Ohjelmisto on alusta asti suunniteltu siten, että tietokantaa voidaan käyttää joko yksittäisessä kirjastossa tai siten, että samaa tietokantaa käytetään usean eri kirjaston kesken yhteisesti. Tämä on otettu huomioon kaikissa toiminnoissa.

Tyypillisesti monen kirjaston ”yhteenliittymiä” ovat yritysten eri toimipisteet sekä muut yhteisöt, joilla on toimintaa maantieteellisesti useassa eri paikassa. Toimipisteiden maantieteellisellä etäisyydellä ei ole merkitystä.

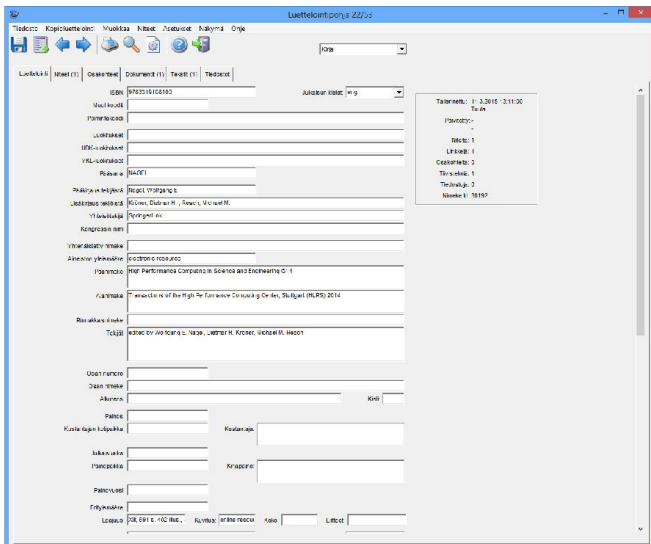
Samaan tietokantaan voidaan tallentaa eri toimipisteissä olevaa materiaalia. Voit rajata kaikki tiedonhauet, tulosteet ja tilastot tiettyyn toimipisteeseen tai suorittaa ne koko aineistosta kerralla.

Tieto toimipisteestä on nidekohtainen, jolloin nimekke tallennetaan vain kertaalleen ja jokaisessa toimipisteessä lisätään nimekkeeseen oma rivi nidetietoihin.

Luettelointi

Kaikki kentät ovat vaihtuvamittaisia eikä kenttien pituuksia ole rajoitettu, joten tila ei lopu kesken. Monissa järjestelmissä kentät ovat kiinteän mittaisia, mikä aiheuttaa ongelmia tai rajoituksia ennemmin tai myöhemmin.

Kirjojen lisäksi voit tallentaa myös useita muita materiaalityyppejä. Ohjelmistossa on kirjojen lisäksi omat tallennuspohjat mm. lehtiä, artikkeleita, videoita, atk-tallenteita, elektronisia julkaisuja, diasarjoja, standardeja, raportteja, patenteja, piirtoheitinkalvoja, äänitteitä ja nuotteja varten. Ks. Luettelo aineistotyypeistä (s. 13).



Kuva 2. Luettelointipohja

Käytävissäsi on runsaasti kenttiä. Ks. Luettelo nimekekentistä (s. 14). PrettyLibissä voit valita käytössä olevat kentät oman tarpeen mukaan, jolloin luettelointipohja on tietosisällöltään juuri sinulle sopiva.

Jokaisesta niteestä on omat tietonsa. Käytettävät kentät ovat myös nidetietojen osalta valittavissasi. Ks. Luettelo nidekentistä (s. 16).

Niteiden laina-ajan voit säätää automaattisesti sijaintipaikan ja/tai materiaalityypin perusteella.

Luettelointipohjalle kirjoittaessasi voit käyttää ns. vakiotekstejä, joilla vähennetään rutiinikirjoittamista ja kirjoitusvirheitä. Useissa kentissä voit poimia valmiita tietoja erilaisista listoista (esim. luokitukset, sarjatiedot tai asiasanat). Luetteloinnin pohjaksi voit ottaa ennestään luetteloitun nimekkeen (esim. saman nimekkeen vanhemman painoksen), jolloin saat perustiedot täysin valmiina.

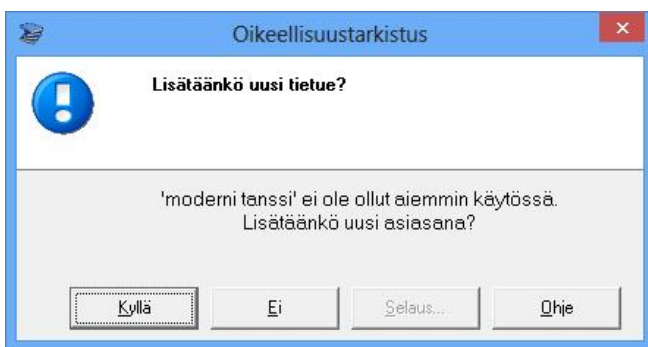
Kopioluettelointi

Ohjelmisto mahdollistaa luetteloititietojen ns. kopioluetteloinnin z39.50-yhteensopivista tietokannoista. Tällaisia ovat mm. Helsingin yliopiston FENNICA-, LINDA- ja MANDA-tietokannat (vaativat käyttö sopimuksen Helsingin yliopiston kirjaston kanssa), ruotsalaisten yliopistokirjastojen LIBRIS sekä Yhdysvaltain kongressin kirjaston tietokanta. Lisäksi internetissä on käytettävissä satoja muita tietokantoja.

Kopioluettelointia käytettäessä luettelointipohjalle kirjoitetaan teoksen ISBN-tunnus tai osa nimekkeen nimestä ja valitaan mistä lähteestä tiedot kopioidaan. Jos ko. teos löytyy, niin valmiit luetteloititiedot tulevat luettelointipohjalle saman tien. Kopioluettelointi säästää runsaasti aikaa, etenkin jos luetteloitavaa on paljon.

Hakemistot ja oikeellisuustarkistukset

Ohjelmisto ylläpitää automaattisesti asia- ja avainsanastoja, sarja-, hyllyluokka-, luokitus-, kustantaja-, tekijä- sekä nimekehakemistoja. Ohjelmisto ei rajoita millään tavalla esimerkiksi käytettävää luokitusta tai asiasanoitusta tai niiden muotoa; sisältö on täysin valittavissasi. Ohjelmisto pyytää varmistuksen, mikäli käytät luetteloitaessa esimerkiksi asiasanaa, jota ei aiemmin ole ollut käytössä.



Kuva 3. Oikeellisuustarkistukset

Osakohteet

Nimekkeisiin voi liittyä myös ns. osakohteita. Osakohteet ovat hyödyllisiä tallennettaessa esimerkiksi kokoomateosta tai kausijulkaisua, jossa yksissä kansissa on useiden eri kirjoittajien kirjoituksia. Jokaiselle osakohteelle voit tallentaa erikseen mm. tekijän, nimekkeen ja asiasanat. Muita käyttökohteita osakohteille ovat mm. äänitteissä yksittäisten esitysten tallentaminen sekä diakuva- tai piirtoheitinkalvosarjoissa yksittäisten kuvien tietojen tallentaminen. Tiedonhaussa voit hakea myös osakohteissa olevien tietojen perusteella.

Linkit

Voit linkittää nimekkeisiin vapaavalintaisen määrän mitä tahansa dokumentteja (www-sivu, tekstinkäsittelydokumentti, taulukko, kuva jne). Kun nimeke löytyy tiedonhaussa, pääset linkkiä

osoittamalla esimerkiksi suoraan www-sivulle, josta löytyy lisätietoja nimekkeen aiheeseen liittyen.

Nimekekohtainen suojaus

Voit tarvittaessa valita nimekkeittäin, onko materiaali näkyvissä kaikille käyttäjille vai vain pääkäyttäjille ja sellaisille käyttäjille, joille on erikseen annettu lisäoikeuksia. Näin voit tallentaa tietokantaan myös sellaista materiaalia, jonka ei haluta näkyvän kaikille käyttäjille.

MARC-formaatti

Luettelointitiedot tallentuvat tietokantaan ns. MARC-muodossa ja ne ovat siirrettävissä edelleen myös ulos ohjelmasta MARC-muodossa.

Muuta

Ohjelmistolla voit tulostaa myös selkätarrat ja viivakoodit. Em. tulosteissa koko, asemointi ja tietosisältö ovat valittavissasi. Lisäksi voit tulostaa mm. kartuntaluettelon, poistoluettelon sekä keskeneräiset / kadonneet / luetteloimattomat tms. nimekkeet.

Tiedonhaku

Tiedonhaku on mahdollista kaikilla luettelointikentillä, kaikilla sanoilla kentistä sekä myös sanojen osilla. Lisäksi voit suorittaa hakuja mm. luettelointiajan, aineistotyyppin, sijaintipaikan, julkaisuvuoden tai julkaisun kielen perusteella.

Tiedonhaussa voit käyttää sanan katkaisua sekä sanan lopusta että alusta. Voit käyttää haussa luonnollisesti myös boolean logiikkaa eli JA-, TAI- ja EI-operaattoreita.

Tiedonhakujen nopeus ei ole riippuvainen aineiston koosta.

Tulostukset

Saat ohjelmasta paljon erilaisia tulosteita, mm. tiedonhakujen tulokset, uutusuusluettelot, kartuntaluettelot, asiakastiedot, erilaiset tilastot yms.

Tulosteiden esikatselu onnistuu näytöllä täysin paperitulostetta vastaavassa muodossa.

Nimeketietojen listauksissa voit valita tulostettavat tiedot vapaasti tulostuskohtaisesti. Myös aakkostus on valittavissasi tulostuskohtaisesti lukuisten vaihtoehtojen joukosta.

Sopivaksi huomaamasi tulostusasettelut voit tallentaa myöhempää käyttöä varten ns. tulostusprofiileiksi; tällöin saat samat asetellut käyttöön vaivattomasti oikean profiilin valitsemalla.

Halutessasi saat automaattisen väliotsikoinnin aakkostuskentän vaihtuessa. Tulostus voi tapahtua joko yhteen tai kahteen palstaan. Ohjelmisto huolehtii automaattisesti rivi-, palsta- ja sivujaosta sekä sivunumeroinnista.

Listauksen liitteeksi voit valita tulostuvaksi asiasana-, hyllyluokitus-, luokitus-, tekijä- ja/tai nimekehakemistot sekä sisällysluettelon. Eli lopputuloksena voi olla vaikka valmis bibliografia. Erilaisten liitteiden avulla tiedot löytyvät useilla eri tavoilla myös paperitulosteesta.

Tulostus voi tapahtua myös RTF-dokumentiksi, jolloin tuloste on luettavissa tekstinkäsittelyohjelmaan, tai HTML-dokumentiksi käytettäväksi internetissä. Näin tulosteet ovat helposti hyödynnettävissä.

Lainaustenvälitys

Lainaaminen

Niteitä lainattaessa valitset ensin asiakkaan. Asiakkaan valinta onnistuu lukemalla asiakaskortin viivakoodi, tai kirjoittamalla alkua asiakkaan nimestä ja/tai valitsemalla listasta oikean nimen.

Kuva 4. Asiakkaan valinta

Kun lainaustapahtumia on paljon, on kätevämpää ja nopeampaa käyttää asiakaskortteja ja lukea asiakkaan tunnus viivakoodilukulaitteella. Viivakoodilukulaitteita saat mm. PrettyBit Software Oy:ltä.

Kun oikea asiakas on valittu, valitaan lainattavat niteet joko viivakoodi lukemalla tai kirjoittamalla niteen hankintanumero.

#	HankintaNo	Nimeke	Eräpäivä
3	JK1000784	Kirjastojärjestelmät vai kirjastot ilman järjestelmää	13.1.2014
2	JK1000774	Traditions and change in European administrati	13.1.2014
1	JK1000776	Henkilötietojen suoja	13.1.2014

Asiakkaan tiedot
Asiakas Anni
Organisaatio Oy
Polkutie 55, 33700 Tampere
Puhelin 03-123 456
MAKSAMATTOMAT MAKSUT: 2,00 €

Kuva 5. Lainaustapahtuma

Jos lainaustapahtumia on paljon, kannattaa käyttää viivakoodilukulaitetta ja lukea niteiden viivakoodit lukulaitteella. Lukulaitetta käytettäessä ei näppäimistöä tarvita lainkaan. Tarvittavat viivakoodit voit tulostaa PrettyLibistä tavallisella lasertulostimella.

Jos olet hankkinut kuittitulostimen, voidaan asiakkaalle tulostaa automaattisesti lainakuitti hänen lainaamastaan materiaalista. Kuittiin tulostuu kirjaston ja toimipisteen nimi, asiakkaan tunnus, tapahtuma-aika, kirjaston määrittelemä alkuteksti, tiedot lainatusta materiaalista, uusien lainojen yhteismäärä, aikaisempien lainojen määrä, yliaikamaksujen määrä sekä kirjaston määrittelemä lopputeksti (esimerkiksi aukioloajat, yhteystiedot tms.).

Kuittitulostimia saat mm. PrettyBit Software Oy:ltä.

Laina-ajat

Laina-ajat ovat pääsääntöisesti nidekohtaisia. Laina-ajan voi määrittää automaattisesti esim. aineistotyyppin tai sijaintipaikan perusteella. Voit määrittellä ohjelmiston sisältämään kalenteriin kaikki kirjaston kiinnioloapäivät; ohjelma siirtää lainojen eräpäivän automaattisesti kirjaston aukiolopäivälle. Lisäksi voit käyttää asiakaskohtaista laina-aikaa tai tapauskohtaisesti valittavaa laina-aikaa.

Palauttaminen

Palautettaessa valitset näppäimistöllä palautettavan niteen hankintanumeron tai luet viivakoodin viivakoodinlukulaitteella. Ohjelmisto ilmoittaa, mikäli palautettuun niteeseen on varauksia ja halutessasi tulostaa varausliuskan niteen väliin sijoitettavaksi. Varaajalle tulostuu automaattisesti noutoilmoitus sähköpostitse, tai halutessasi saat paperitulosten kirjeitse lähetettäväksi. Lisäksi on mahdollista ottaa käyttöön tekstiviestien lähettäminen, jolloin asiakas saa matkapuhelimeensa välittömästi tekstiviestin, kun hänen varaamansa teos palautuu kirjastoon.

Asiakkaan tiedot

Valittuasi tietyn asiakkaan, näet samassa toiminnossa kaiken asiakkaalla lainassa olevan materiaalin, asiakkaan tekemät varaukset, asiakkaan yliaikamaksut sekä kaikki asiakkaan tiedot.

Samasta toiminnosta voit myös uusia asiakkaan lainoja, muuttaa lainojen eräpäiviä, palauttaa lainoja, poistaa varauksia, kuitata yliaika- ja muita maksuja sekä muuttaa asiakkaan tietoja.

Asiakaspalvelu on tehokasta, kun asiakasta palveltaessa ei tarvitse siirtyä toiminnosta toiseen.

Nimekkeen lainaustiedot

Valittuasi tietyn nimekkeen, näet samassa toiminnossa mm. mitkä niteet ovat lainassa ja kenellä, mitkä niteet ovat varattuna ja ketkä ovat tehneet nimekkeeseen varauksia.

Erääntyneiden lainojen karhuaminen

Erääntyneitä lainoja voit karhuta hyvin monipuolisesti. Voit tehdä rajauksen mm. sen mukaan paljonko laina on myöhässä, montako kertaa samaa lainaa on aiemmin karhuttu ja onko erääntyneeseen nimekkeeseen muilla asiakkailla varauksia. Näin voit tehdä eri tulosteet eri tavalla myöhässä olevalle materiaalille.

Valitsemasi rajaukset voit tallentaa myöhempää käyttöä varten ns. profiiliksi; tällä tavoin eri tyyppiset karhuprofiilit ovat myöhemmin helposti käytettävissä.

Ilmoitukset voit tulostaa kirjemuotoisina paperille tai lähettää automaattisesti sähköpostina. Lisäksi on mahdollista ottaa käyttöön tekstiviestipalvelu, jolloin ilmoitus menee automaattisesti tekstiviestinä asiakkaan matkapuhelimeen.

Tekstiviestipalvelu

Tekstiviestipalvelun käyttöönotto on hyvin yksinkertaista; asiakaskirjasto tekee asiasta sopimuksen PrettyBit Software Oy:n kanssa. Asiakaskirjaston ei tarvitse tehdä sopimuksia teleoperaattoreiden kanssa eikä asentaa mitään ylimääräisiä ohjelmistoja eikä huolehtia tekniikan toimivuudesta.

Palvelua käytettäessä maksetaan kiinteä kuukausimaksu, joka pitää sisällään koko maksun edestä tekstiviestejä, yli menevistä viesteistä laskutetaan erikseen.

Yliaikamaksujen hallinta

Halutessasi voit käyttää automaattista yliaikamaksujen laskentaa. Ohjelma laskee erääntyneenä palautetusta materiaalista valitsemiesi laskentasääntöjen perusteella automaattisesti yliaikamaksun ja lisää sen asiakkaan saldoon.

Kun saldo ylittää valitsemasi summan, asiakas ei enää voi lainata tai varata materiaalia.

Lainatilastot

Tilastointitoiminnossa saat lainatiloja mm. tilastointiryhmittäin, asiakkaittain, sijaintipaikoittain, aineistotyypeittäin, toimipisteittäin ja hyllyluokittain.

Päivätilastosta näet lainojen, uusimisten, varausten ja palautusten määrät päiväkohtaisesti. Viikkotilastosta näet samat tiedot ryhmiteltynä viikonpäivittäin ja kellonajoittain. Voit tulostaa mm. myös useimmin lainatut julkaisut tai julkaisut, joita ei ole lainattu lainkaan.

Asiakastietojen siirtäminen ohjelmiston ulkopuolelta

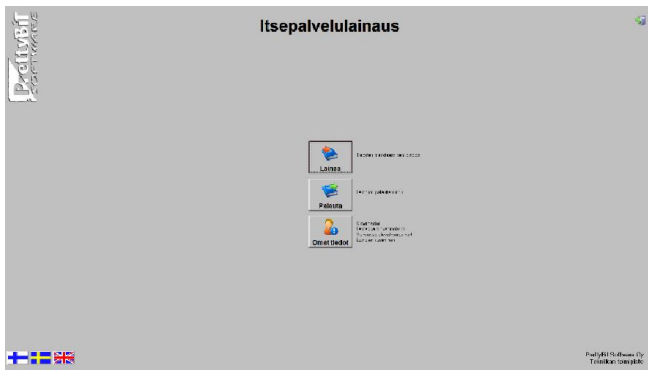
Lainautoiminnossa käytettävät asiakastiedot ovat luettavissa ulkoisesta tiedostosta eli esimerkiksi oppilashallinto-ohjelman tai henkilöstörekisterin tuottamasta tiedostosta.

Luettavan tiedoston tulee olla joko tekstitiedosto tai Excel-tiedosto. Tiedoston sisältö eli sen sisältämät kentät ja niiden järjestys on valittavissa.

Mikäli luettava tiedosto sisältää saman asiakkaan, joka on jo kirjastojärjestelmän tietokannassa, ohjelma päivittää asiakkaan tiedot.

Lainausautomaatti ja itsepalvelu

Voit liittää ohjelmistoon myös lainausautomaatin, jolloin lainaus voi tapahtua täysin itsepalveluna. Automaatti passivoi automaattisesti niteet, jotka on asianmukaisesti merkitty lainaan. Palautustilanteessa niteet vastaavasti aktivoituvat. Kun nide on aktiivisena, sitä ei voi kuljettaa valvontaporttien ohi ilman hälytyksen laukeamista. Lainausautomaatteja toimittaa Mikroväylä Oy (Jyväskylä). Lainausautomaatin käyttöönotto vaatii PrettyLibin lisäoption hankkimisen sekä erillisen lainausautomaattilaitteen.



Kuva 6. Itsepalvelupääte

Ohjelmassa on oma käyttöliittymänsä itsepalvelupäätettä varten. Ko. käyttöliittymä on hyvin yksinkertainen eikä sisällä mitään muuta kuin itsepalvelun kannalta välttämättömät valinnat ja ominaisuudet. Lainauspäätetilan käyttäminen on lainausautomaattia kevyempi ratkaisu, eikä se vaadi kuin perustyöaseman, johon on asennettu PrettyLib-ohjelmisto sekä halutessa viivakoodinlukijan ja kuittitulostimen.

Muuta

Ohjelmisto sisältää lukuisia erilaisia lainaustoimintoihin liittyviä tulosteita. Voit esimerkiksi tulostaa lainassa olevan materiaalin ja rajata tulostukseen vain ne nimekkeet, joihin on vähintään valitsemasi määrä varauksia jonossa.

Pääkäyttäjänä sinulla on mahdollisuus kaikkien ohjelman tekemien automaattisten tarkistusten sivuuttamiseen, jolloin ohjelma toimii joustavasti.

Hankinta

Tilausten tallentaminen

Tilausta tallentaessasi tallennat nimekkeestä sillä hetkellä tiedossa olevat tiedot. Lisäkappaleiden tilaaminen tapahtuu liittämällä uusi tilausrivi olemassa olevaan nimekkeeseen.

Tilauksessa olevat nimekkeet ovat heti näkyvissä tiedonhaussa. Nimekkeiden yhteydessä on kuitenkin huomautus siitä, että kyseessä on tilauksessa oleva nimeke.

Tilausten lähettäminen

Kun tilattava materiaali on tallennettu, voit tulostaa toimittajakohdaiset tilauskirjeet. Tilauskirjeiden muotoilu ja tekstit ovat täysin räätälöitävissäsi.

Paperimuotoisen tilauksen sijasta voit lähettää tilaukset myös sähköpostina. PrettyLib osaa itse lähettää sähköpostia, joten sinun ei tarvitse siirtää tietoja sähköpostiohjelmaksi. Ennen lähetystä voit varmistaa, että tilaus on oikean sisältöinen ja tarvittaessa muuttaa vielä tilauksen tekstejä. Varsinainen lähettäminen on täysin automaattinen, jos olet etukäteen tallentanut toimittajan tietoihin toimittajan sähköpostiosoitteen.

Tilausten seuranta

Mikäli tilattua materiaalia ei tilauksesta huolimatta saavu, voit tulostaa/lähetää toimittajakohtaiset huomautukset.

Voit myös milloin tahansa tarkistaa mitä tilauksia on avoimena eli mitkä tallennetuista tilauksista eivät ole vielä saapuneet. Halutessasi saat avoimet tilaukset rajattua esimerkiksi toimittajittain.

Tilausten saapuminen

Tilatun materiaalin saapuessa täydennät nimekkeen luetteloinnin vaatimilla tiedoilla; tilausvaiheessa tallennettu tieto on nimekkeellä valmiina.

Hankintaehdotukset

PrettyLibin avulla voit ylläpitää myös tietoja hankintaehdotuksista. Mikäli tilattavaksi ehdotetun materiaalin tilaaminen edellyttää päätösten tekemistä päättävän elimen taholta, niin voit tulostaa hankintaehdotuksista luettelon, johon tulee automaattisesti liitteeksi yhteenvedot hankintaehdotuksista kustannuspaikoittain, aiheittain ja henkilöittäin. Kun päätökset on tehty voit siirtää tilattavat ehdotukset tilausten joukkoon.

Kustannusseuranta

Voit tulostaa yhteenvedon hankintoihin käytetyistä varoista kustannuspaikoittain. Tarvittaessa saat tulosteen myös jokaisen kustannuspaikan hankinnoista niteittäin eriteltynä. Vastaavanlaisen yhteenvedon ja erittelyn saat myös hyllyluokittain tai sijaintipaikoittain.

Kuva 7. Kustannusseuranta

Kullekin kustannuspaikalle voidaan tallentaa vuotuinen määräraha. Tämän jälkeen voit seurata määrärahatilannetta tulostamalla tiedot jäljellä olevista määrärahoista kustannuspaikoittain. Määrärahaseurannassa on huomioitu paitsi jo maksetut niteet, niin myös vielä tilauksessa olevat niteet.

Kaikissa tilastoinneissa voit käyttää täysin vapaavalintaista aikarajausta eli voit ottaa tilaston esimerkiksi kuukausittain, neljännesvuosittain, koko vuodesta tai useasta vuodesta kerralla.

Muita toimintoja

Ohjelmisto sisältää vuositilaston, jossa on mm. luettelointi-, hankinta-, poisto- ja lainaustilastot kuukausittain.

Inventaarion suorittaminen tapahtuu kätevästi inventointitoiminnolla. Inventointia helpottaa langattoman viivakoodilukulaitteen käyttäminen, jollaisen voit vuokrata PrettyBit Software Oy:ltä.

Ylläpitotoiminnoilla voidaan ylläpitää hyllyluokkia, luokituksia, asiasanoja, avainsanoja, sarjoja, kustantajia ja sijaintipaikkoja. Esimerkiksi asiasanojen muuttaminen ja korjaaminen onnistuu koko tietokannasta asiasanaluettelo muokkaamalla.

Intranet ja internet

Tiedonhaut ja tulostukset PrettyLibistä voidaan tehdä myös WWW-selaimen kautta sekä Internetissä että Intranetissä. Tämän ominaisuuden toteuttava palvelin- ja hakuohjelmisto (PrettyBitServer) on erikseen hankittavissa.

Palvelu tarjoaa samat tiedonhaku- ja tulostusominaisuudet kuin itse PrettyLib-ohjelmistokin. Haut suoritetaan reaaliaikaisesta aineistosta, jolloin lainaus- ja varaustiedot nähdään ajantasaisina eikä WWW-palvelussa olevia tietoja tarvitse erikseen päivittää.

Selainversio mahdollistaa asiakkaan myös mm. tarkistaa omat lainansa ja varauksensa, uusia lainojaan sekä tehdä varauksia. Lisäksi asiakas voi tehdä itselleen profiloidun uutuusluettelon, jolloin hän saa uutuusluetteloon uudet nimekkeet itseään kiinnostavista aiheista.

Laitteistovaatimukset

Työasema (virkailijakäyttäjälle)

Käyttöjärjestelmävaatimukset: Windows XP/Vista/7/8.

Muu laitteistovaatimus: 1024*768 pisteen resoluutio minimissään.

Levytilan tarve työasemassa on merkityksettömän pieni.

Palvelin

Windows 2003/2008/2012 -käyttöjärjestelmä, levytilan tarve aineistosta riippuen 200 MB - 1.000 MB.

Palvelimen tarkempi mitoitus on hyvin paljon riippuvainen yhtäaikaisten käyttäjien määrästä sekä aineiston koosta.

Pienimuotoisessa käytössä järjestelmää voidaan käyttää myös ilman palvelinta eli työasema voi toimia myös palvelimena. Tällöin työasema mitoitetaan palvelinvaatimusten mukaiseksi.

Tietokantapalvelinohjelmisto

PrettyLib-kirjastojärjestelmä perustuu client/server -arkkitehtuuriin. Palvelimeen asennetaan tietokantapalvelinohjelmisto ja työasemaan PrettyLib-ohjelmiston ns. client-ohjelmisto.

Tietokantaohjelmistona voidaan käyttää Microsoft SQL Server 2005/2008/2012 –ohjelmistoja tai Microsoft SQL Server 2005/2008/2012 Express –ohjelmistoja.

Microsoft SQL Server on kaupallinen ohjelmisto, joka on hankittava erikseen.

Microsoft SQL Server 2005/2008/2012 Express ja ovat ilmaisia ohjelmistoja.

Tietoliikenneyhteydet

Työaseman ja tietokantapalvelimen välillä tulee toimia TCP/IP-liikenne; työaseman ei siis välttämättä tarvitse olla samassa lähiverkossa palvelimen kanssa.

Muuta

Aineiston siirto toisesta järjestelmästä

Jos aineistonne on tallennettuna itse rakennettuun järjestelmään tai muuhun ohjelmistoon, niin aineisto on yleensä siirrettävissä PrettyLib-kirjastojärjestelmään.

Vanhan järjestelmän aineisto muunnetaan määrämuotoiseksi tekstitiedostoksi (ns. välimerkitetty tekstitiedosto) tai Excel-taulukoksi. Tämän jälkeen aineisto luetaan sisään PrettyLibissä olevalla valmiilla toiminnolla.

Jos asiakkaalla on omasta takaa ammattitaitoinen henkilö, niin siirto voidaan suorittaa asiakkaan toimesta. Jos sopivaa henkilöä tai aikaa ei ole, niin siirron suorittaa PrettyBit Software Oy. Kustannuksena on yleensä vain muutaman tunnin tuntiveloitus (tyypillisesti 3-8 tuntia).

Koekäyttöversio

Jotta voisit olla varma, että PrettyLib on sinulle oikea ohjelmisto, saat ohjelmiston koekäyttöön veloituksetta ja sitoumuksetta.

Koekäyttöversio on toiminnallisesti täysin samanlainen kuin normaali tuotantoversio ja koekäytön aikana tallentamasi aineiston on siirrettävissä sellaisenaan tuotantoversioon.

Koekäyttöversion tilaus onnistuu kätevästi [www-palvelumme](http://www.prettybit.fi) kautta: www.prettybit.fi.

Hinnasto

Hintatiedot löydät [www-palvelussa](http://www.prettybit.fi/docs/Hinnasto.pdf) olevasta hinnastostamme:
<http://www.prettybit.fi/docs/Hinnasto.pdf>.

Toimitusajat

Ohjelmiston toimitusaika on ilman aineiston konversiota ja paikanpäältä tapahtuvaa asentamista ja kouluttamista on normaalisti pari työpäivää.

Paikanpäällä tapahtuva asentaminen ja käyttökoulus järjestyy normaalisti 1-2 viikossa.

Aineiston konversio vanhasta järjestelmästä järjestyy normaalisti 4-8 viikossa.

Koulutus

Voit tilata paikanpäällä tapahtuvan käyttökoulutuksen tai osallistua päivän mittaiseen mikrolokkakoulutukseen. Koulutusajankohdista tiedotetaan www-palvelussamme.

Ohjelmiston käyttöönotto ei välttämättä vaadi kouluttamista, alkuun pääsee yleensä hyvin myös omin voimin. Asiakaspalvelumme on luonnollisesti käytettävissä, mikäli käytössä ilmenee kysyttävää.

Liite 1

Luettelo aineistotyypeistä

Ohessa on luettelo PrettyLibissä olevista valmiista aineistotyypeistä.

Yleisimmin käytetyt

- Kirja
- e-Kirja
- Kausijulkaisu (esim. lehti)
- Artikkel
- Elektroninen julkaisu (internet-julkaisut yms.)

Muut

- ATK-tallenne (CD-ROM, DVD, ohjelmistot yms.)
- Dia
- Esine
- Isoteksti
- Kartta-aineisto
- Kokousjulkaisu
- Konemanuaali
- Moniste
- Moniviestin
- Määräykset
- Nuotti
- Opinnäytetyö
- Oppimateriaali
- Patentti
- Pienpaine
- Piirtoheitinkalvot
- Pistekirja
- Raportti
- Sarjajulkaisu
- Sopimus
- Standardi
- Tilastojulkaisu
- Tuotekansio
- Tutkimus
- Valokuva
- Videotallenne
- Vuosikertomus
- Äänikirja
- Äänite

Liite 2

Luettelo nimekekentistä

Ohessa on luettelo PrettyLib-tietokannan nimekekentistä. Eri aineistopohjilla tiettyä kenttää saatetaan kutsua hieman eri nimellä kuin tässä luettelossa on mainittu.

Useat listassa mainitut kentät sisältävät lukuisia ns. osakenttiä, vaikka niitä ei olisi listassa erikseen lueteltukaan, joten erillisiä kenttiä on huomattavasti enemmän kuin oheista, yhteenvedonomaista listaa vilkaisemalla voi päätellä.

Lähinnä monografioita koskevat kentät:

- ISBN-tunnus
- Kielikoodit
- Kirjastokohtainen, UDK-, YKL-, NLM-I sekä FDC-luokitus
- Henkilötekijät
- Yhteistötekijä
- Kongressin tiedot
- Yhtenäistetty nimeke
- Alkuteos
- Nimeketiedot (päänimeke, alanimeke, rinnakkaisnimeke, aineiston yleismääre)
- Moniosaisen teoksen osan tiedot
- Painostiedot
- Julkaisutiedot (kustannuspaikka, kustantaja, julkaisu-aika, painopaikka, kirjapaino, painopaikka)
- Ulkoasutiedot (aineiston erityismääre, teoksen laajuus, kuvitus, koko, liiteaineisto)
- Julkaisusarjan tiedot
- Huomautus
- Opinnäytehuomautus
- Tiivistelmä
- Muuttumattomat lisäpainokset
- Yleisen suomalaisen asiasanaston asiasanat
- Kirjastokohtaiset asiasanat
- Avainsanat
- Viittaus nimekkeestä
- Julkaisumaa

Lisäksi muita aineistotyyppejä varten (musiikkiaineistoa, atk-tallenteita, karttoja, elektronisia aineistoja yms.) on mm. seuraavia kenttiä:

- ISRC-tunnus
- ISMN-tunnus
- Raporttitunnus
- Tuotetunnus
- Äänitysaika ja -paikka
- Mittakaava
- Nuottijulkaisun julkaisutiedot
- Numerointitiedot
- Elektronisen aineiston tyyppi ja laajuus
- Käyttörajoitushuomautus
- Ilmestymistiheys
- Soitinkokoonpano
- Laulun alkusanat
- Järjestelmävaatimukset
- Musiikki sanaston asiasanat
- Edeltäjä
- Seuraaja
- Elektronisen aineiston sijainti ja käyttö

Lisäksi mm. direktiivejä, sopimuksia, diasarjoja ja patenteja varten on vielä lisäksi omia erityiskenttiään.

Luettelo nidekentistä

Ohessa on luettelo PrettyLib-tietokannan nidekentistä.

Nidetietoihin tallennetaan kappalekohtaisia tietoja.

- Toimipiste
- Tilanne (luetteloitu, tilaus, kadonnut, hankintaehdotus tms.)
- Nidekohtainen huomautus
- Tilauspäivä
- Toimittaja
- Tilausnumero
- Hankintaehdotuksen tekijä
- Arviohinta
- Saapumispäivä
- Luettelointipäivä
- Hankintanumero
- Sijaintipaikka
- Hyllyluokka
- Laina-aika
- Viivakoodinumero
- Laskutuspäivä
- Kustannuspaikka
- Valuuttahinta
- Hinta
- Hankintakulut
- Laskutustiedot
- Kustannustunnus
- Osasto
- Lähetteen numero

Yhteystiedot

Ohjelmiston valmistaja:

PrettyBit Software Oy

Pyhäjärvenkatu 5 B

33200 TAMPERE

p. 010 820 4000

e-mail: info@prettybit.fi

PrettyBit Software on täysin suomalainen tietopalvelualan ohjelmistoihin erikoistunut yritys.

Päätuotteitamme ovat PrettyLib-kirjastojärjestelmä, PrettyCirc-lehtijärjestelmä ja näiden www-liittymä PrettyBitServer.

Lisätietoja www-palvelustamme:

<http://www.prettybit.fi>